

서울특별시 강남구 대치4동 지역개요

I -1. 보고서 생성 조건

데이터 기준월 2023년 07월 기준
 지정 위치 서울 강남구 대치동 889-32 1500m 반경
 선택 진료과목 내과

I -2. 지역현황

분석지역은 주거지역 유형이며, 상권 내 내과 수(의원)는 **43(41)**개입니다.

분석명	대치4동 내과 분석보고서
상권유형*	주거지역 35% 역세권 34%, 그 외 31%
인구현황	주거인구(165,205명)
가구 수	72,144 세대 아파트 - 31,567세대, 비아파트 - 40,577 세대
직장 수	21,623
시설현황	관공서 (29),교육기관 (84),금융기관 (130),지하철역 (서울9호선 삼성중앙, 서울9호선 선정릉, 서울2호선 삼성, 분당선 선릉, 서울9호선 언주, 분당선 선정릉, 서울9호선 봉은사, 서울2호선 역삼, 서울2호선 선릉, 분당선 한티, 분당선 도곡),버스정류장 (162)
점포 수	43(41)개소
전체 의원 수	737개소
내과 비중	6%

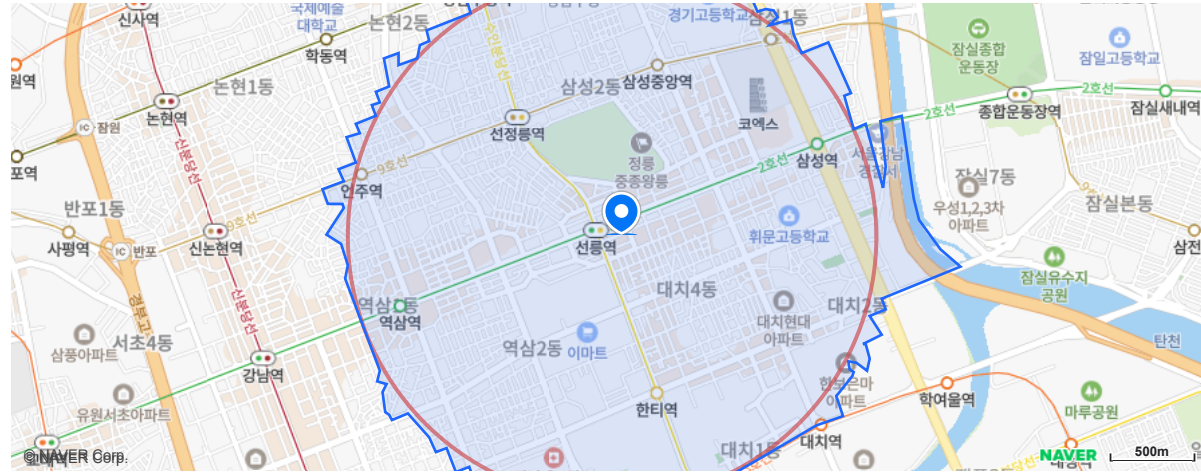
※ 괄호 안 의원 수는 전월 카드데이터 실적이 발생한 의원 수를 의미합니다.

상권유형

대학/학원가 | 인근에 대학교 또는 학원가가 있는 지역
 역세권 | 지하철 역 반경 250m에 위치한 지역
 오피스가 | 직장 및 오피스 비율이 높은 지역
 기타지역 | 강, 하천, 공원 등을 포함한 기타지역

상업지역 | 상업시설 비율이 높은 지역
 주거지역 | 주거인구 비율이 높은 지역
 공업지역 | 공업용지 비율이 높은 지역

I-3. 상권지도



I -4. 의료자원 현황(병/의원 수)

강남구 유사 진료과 현황

• 진료과목별 병/의원 수

구분	내과	소아과	이비인후과	합계
의원 수	110	30	68	208

• 규모별 병/의원 수

구분	의원	병원	상급종합	요양병원	한방병원	종합병원	합계
병/의원 수	2,736	34	2	9	13	1	2,795

대치4동 유사 진료과 현황

• 진료과목별 병/의원 수

구분	내과	이비인후과	합계
의원 수	8	5	13

• 규모별 병/의원 수

구분	의원	병원	상급종합	요양병원	한방병원	종합병원	합계
병/의원 수	94	2	0	0	1	0	97

분석지역 유사 진료과 현황

• 진료과목별 병/의원 수

구분	내과	소아과	이비인후과	합계
의원 수	43	10	25	78

• 규모별 병/의원 수

구분	의원	병원	상급종합	요양병원	한방병원	종합병원	합계
병/의원 수	716	9	1	1	5	1	733

I -5. 의료자원 현황(전문의 수)

강남구 유사 진료과 현황

• 진료과목별 병/의원 전문의 수

구분	내과	소아과	이비인후과	합계
전문의 수	131	39	93	263

• 규모별 병/의원 전문의 수

구분	병원	상급종합	요양병원	한방병원	종합병원	합계
내과	36	283	4	1	11	335
가정의학과	8	26	3	5	0	42
소아과	1	71	0	1	11	84
이비인후과	16	25	0	0	0	41
합계	61	405	7	7	22	502

대치4동 유사 진료과 현황

• 진료과목별 병/의원 전문의 수

구분	내과	이비인후과	합계
전문의 수	8	5	13

• 규모별 병/의원 전문의 수

구분	병원	상급종합	요양병원	한방병원	종합병원	합계
내과	3	0	0	0	0	3
가정의학과	0	0	0	0	0	0
소아과	0	0	0	0	0	0
이비인후과	0	0	0	0	0	0

구분	병원	상급종합	요양병원	한방병원	종합병원	합계
합계	3	0	0	0	0	3

분석지역 유사 진료과 현황

• 진료과목별 병/의원 전문의 수

구분	내과	소아과	이비인후과	합계
전문의 수	58	16	31	105

• 규모별 병/의원 전문의 수

구분	병원	상급종합	요양병원	한방병원	종합병원	합계
내과	7	70	0	0	11	88
가정의학과	4	12	1	1	0	18
소아과	0	16	0	0	11	27
이비인후과	10	6	0	0	0	16
합계	21	104	1	1	22	149

I -6. 환자 수/처방건수/처방액

강남구 내과 환자 수	94,891 명	강남구 내과 처방건수	136,321 건	강남구 내과 처방액	6,135 백만원
--------------------	-----------------	--------------------	------------------	-------------------	------------------

강남구 질병별 환자수

KCD KOR	환자 수	처방건수	처방액 (만원)	건당 처방액 (원/건)	환자당 처방액 (원)
갑상선의 장애(E00-E07)	0	0	0	0	0
검사 및 조사를 위해 보건서비스와 접하고 있는 사람(Z00-Z13)	0	0	0	0	0
고혈압성 질환(I10-I15)	0	0	0	0	0
관절증(M15-M19)	0	0	0	0	0
급성 상기도감염(J00-J06)	0	0	0	0	0
기타 연조직장애(M70-M79)	0	0	0	0	0
당뇨병(E10-E14)	0	0	0	0	0
대사장애(E70-E90)	0	0	0	0	0
만성 하부호흡기질환(J40-J47)	0	0	0	0	0
상기도의 기타 질환(J30-J39)	0	0	0	0	0
순환계통 및 호흡계통의 증상 및 징후(R00-R09)	0	0	0	0	0
식도, 위 및 십이지장의 질환(K20-K31)	0	0	0	0	0
염증성 다발관절병증(M05-M14)	0	0	0	0	0
장 감염 질환(A00-A09)	0	0	0	0	0
장의 기타 질환(K55-K64)	0	0	0	0	0
전염성 질환과 관련되어 잠재적인 건강위험이 있는 사람(Z20-Z29)	0	0	0	0	0
소화계통 및 복부의 증상 및 징후(R10-R19)	932	0	0	0	0
간의 질환(K70-K77)	854	0	0	0	0

KCD KOR	환자 수	처방건수	처방액 (만원)	건당 처방액 (원/건)	환자당 처방액 (원)
비감염성 장염 및 결장염(K50-K52)	636	707	0	0	0
골밀도 및 구조장애(M80-M85)	467	559	0	0	0
신부전(N17-N19)	437	0	0	0	0
합계	3,326	1,266	0	0	0

서울특별시 강남구 대치4동 매출분석

서울특별시 강남구 대치4동 상권의 예상매출액은 지역 내 동종 진료과목의 카드사 기반 매출 통계정보 및 지역현황 정보를 이용하여 추정하였습니다.

II-1. 추정매출

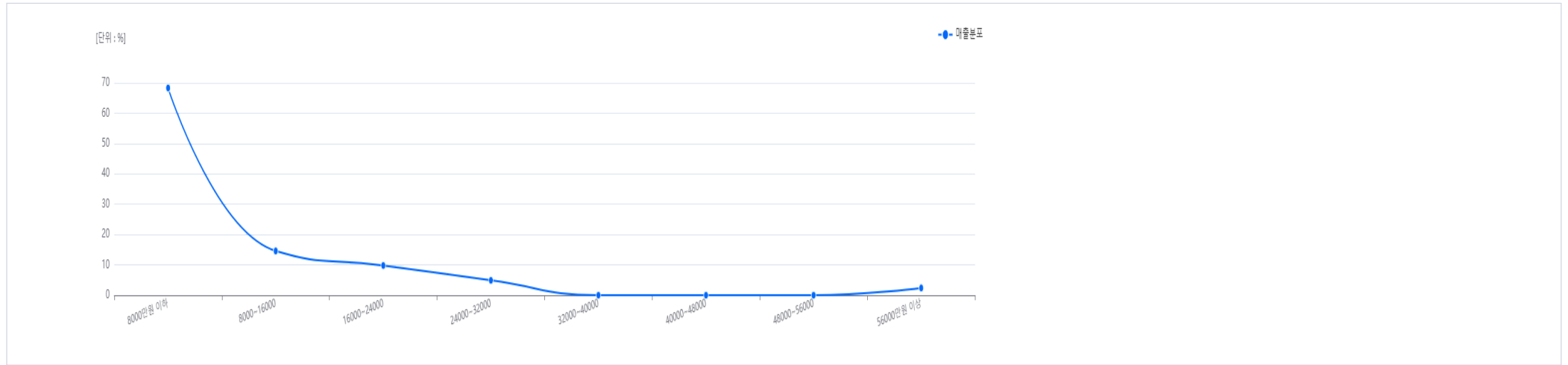
지역 내 내과의 병원당 월 평균매출은 **8,411만원**이며, 중간값은 **5,788만원**인 것으로 분석되었습니다.

지역 평균매출(산술평균):8,411만원(하위 20%:1,128만원, 상위 20%:23,416만원)

지역 평균매출(중간 값):5,788만원

※ 산술평균 값과 중간 값을 동시에 제공하는 이유는 소수의 병원에 의해 평균매출이 지나치게 높거나 낮게 책정되는 현상을 배제하여 객관적인 정보를 제공하기 위해서입니다. 지역 평균매출은 고객(환자)이 결제한 카드매출과 현금매출 사용분을 추정하여 만든 값이며, 평균 매출액이 타 지역에 비해 높은 경우, 환자 수 대비 병원이 적다는 의미로 해석할 수 있습니다.

II-2. 지역 내 동종 진료과목 매출분포(%)



II-3. 주변지역 매출 비교

최근 6개월 매출 증감률은 월 평균 2.95%로 동 기간 서울특별시 평균 대비 우수한 편입니다.

구분	2023년 02월	2023년 03월	2023년 04월	2023년 05월	2023년 06월	2023년 07월	평균증감
서울특별시	5,174	5,677	5,654	5,810	5,956	5,890	▲ 2.69%
강남구	9,383	10,034	10,238	10,130	10,953	10,661	▲ 2.67%
대치4동	4,818	3,982	4,868	6,052	5,548	5,413	▲ 3.69%
분석지역	7,538	7,909	8,458	8,074	9,866	8,411	▲ 2.95%

II-4. 유사 진료과 매출 비교

구분	2023년 02월	2023년 03월	2023년 04월	2023년 05월	2023년 06월	2023년 07월	평균증감
가정의학과	3,514	3,805	3,627	10,221	8,550	7,224	▲ 30.7%
소아과	3,970	3,985	4,484	4,043	3,438	3,961	▲ 0.66%
이비인후과	14,897	15,346	17,660	19,065	16,784	13,927	▼ 0.58%
내과	7,538	7,909	8,458	8,074	9,866	8,411	▲ 2.96%

※ 주변지역과 유사 진료과목의 월 평균 매출액 비교를 통하여 분석하는 지역과 진료과의 환자 밀집도 및 성장 가능성을 유추할 수 있습니다.



서울특별시 내과 매출구간별 증감률

구분	평균매출 수준(만원/월)	6개월 월평균 증감률
상위 0 ~ 20%	14,534	▲ 4.8%
상위 20 ~ 40%	4,327	▲ 4.9%
상위 40 ~ 60%	2,500	▲ 5.8%
상위 60 ~ 80%	1,334	▲ 6%
상위 80 ~ 100%	496	▲ 7.2%

※ 동종 진료과목의 매출수준(산술평균)을 기준으로 5등급으로 구분했을 때, 상위 20%에 속하는 병원은 월 평균 **14,534만원** 인 것으로 집계되었으며, 최근 6개월간 매출성장률이 가장 양호한 구간은 **상위 80 ~ 100%** 집단인 것으로 분석되었습니다.

II-5. 이용건수 / 결제단가(본인부담금+비급여분)

지역 내 내과의 최근 3개월 병원당 월평균 결제건수는 **1,926건**으로 서울특별시 평균 대비 **55% 낮고**, 결제단가는 **45,573원**으로 서울특별시 평균 대비 **57.83% 높습니다**.

월 **결제건수**(3개월 평균)

1,926 건 (±385건)

월 **결제단가**(3개월 평균)

45,573 원 (±9,114원)

구분	2023년 05월	2023년 06월	2023년 07월	평균증감
서울특별시	2,018	2,076	2,021	▲ 0.11%
강남구	2,345	2,588	2,427	▲ 2.07%
대치4동	2,282	2,082	2,021	▼ 5.85%
분석지역	1,793	2,139	1,846	▲ 2.87%

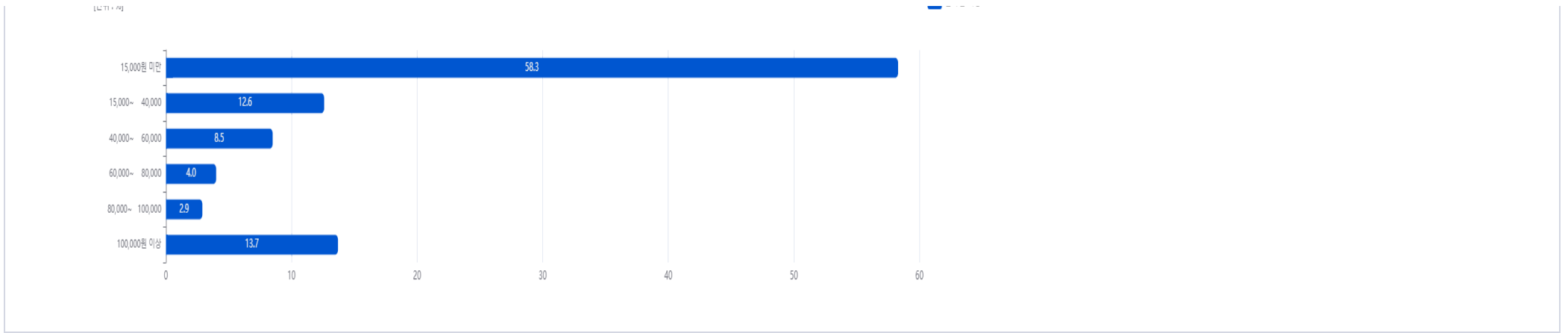
[지역 단위별 이용건수]

구분	2023년 05월	2023년 06월	2023년 07월	평균증감
서울특별시	28,793	28,688	29,145	▲ 0.62%
강남구	43,196	42,313	43,930	▲ 0.89%
대치4동	26,520	26,640	26,789	▲ 0.51%
분석지역	45,024	46,128	45,567	▲ 0.18%

[지역 단위별 결제단가]

II-6. 결제 금액대별 비중(본인부담금+비급여분)

지역 내 내과의 최근 6개월 평균 결제단가는 **45,381원**이며, **15000원 미만** 거래가 **58.3%** 차지하고 있습니다.

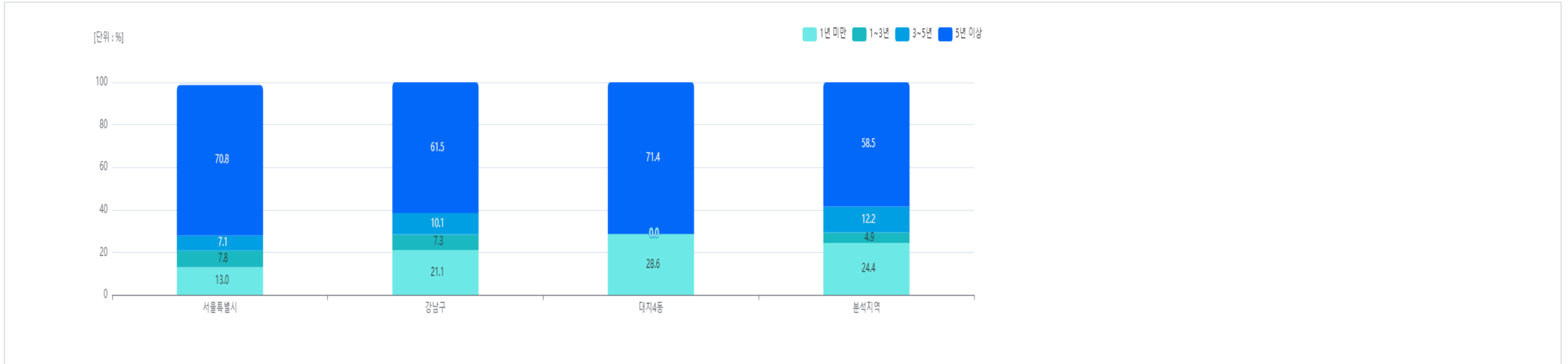


서울특별시 강남구 대치4동 경쟁분석

Ⅲ-1. 동종 진료과목 업력 분석

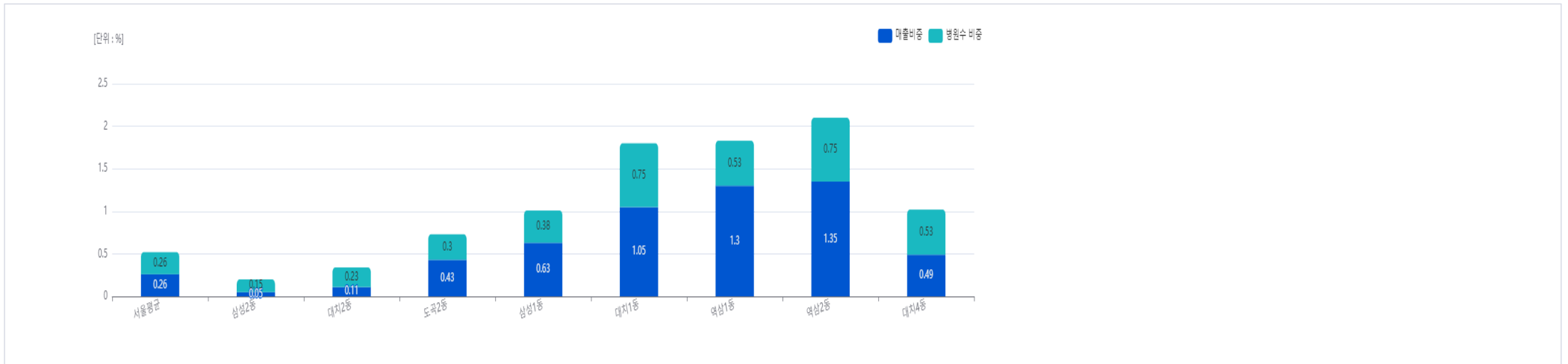
지역 내 내과의 평균 운영연수는 102년이며, 3년 이상 업력을 가진 병원 비중은 70.7%로, 서울특별시 평균 대비 낮습니다.

구분	서울특별시	강남구	대치4동	분석지역
평균 운영연수(업력)	11.3	9.7	9.1	10.2



Ⅲ-2. 매출비중 대비 병원 수 비중

서울특별시 전체 내과 중 서울특별시 강남구 대치4동 내과가 차지하는 매출비중은 0.49%이고, 병원 수 비중은 0.53%로, 매출비중이 낮습니다.



Ⅲ-3. 분석지역 진료과목별 현황 / 진료과목 주변 지역별 현황

구분	분석지역 내 진료과	진료과목 주변지역
성장기 (전년대비 매출, 병원 수 모두 증가)	가정의학과, 비뇨기과, 산부인과, 안과의원, 이비인후과, 정형외과	대치1동, 도곡2동, 삼성1동, 역삼1동

구분	분석지역 내 진료과	진료과목 주변지역
집중기 (전년대비 매출증가, 병원 수 감소)	내과, 약국, 일반의원, 치과, 피부과	대치4동
경쟁심화기 (전년대비 매출감소, 병원 수 증가)	-	-
침체기 (전년대비 매출, 병원 수 모두 감소)	성형외과, 소아과	대치2동, 삼성2동, 역삼2동

※ 전년대비 비교방식

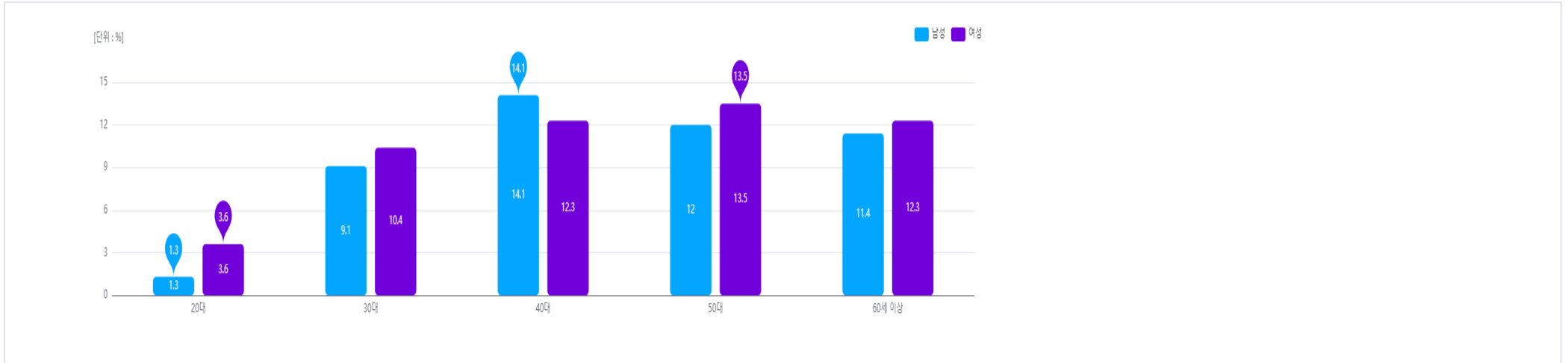
M-24 ~ M-12(월 평균) VS M-12 ~ M (월 평균)

예) 2019년 6월 ~ 2020년 6월 월 평균 VS 2020년 6월 ~ 2021년 6월 월 평균

서울특별시 강남구 대치4동 고객분석

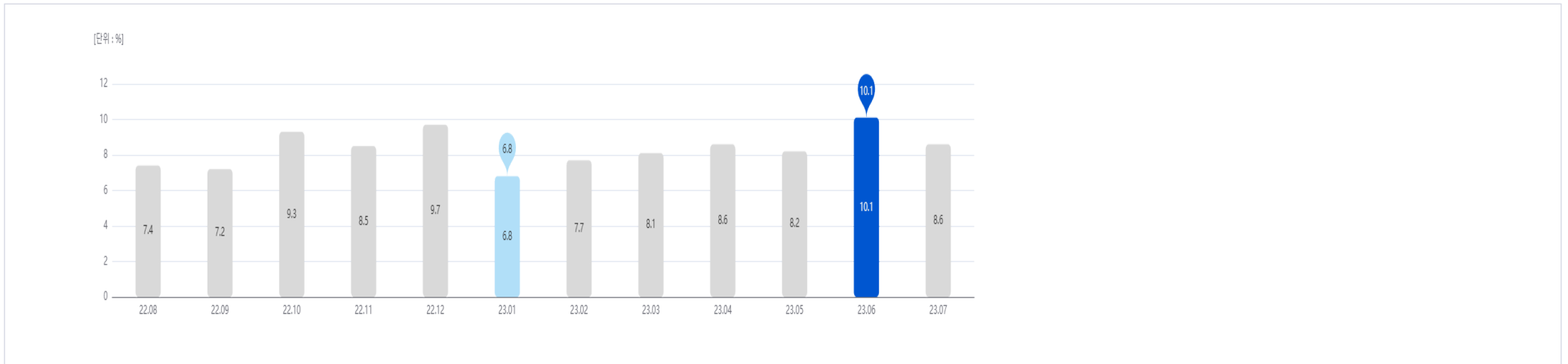
IV-1. 성/연령별 고객(환자) 구성

분석지역 내과 이용고객(환자)은 **40대 남성(14.1%)**이 가장 많았으며, **50대 여성 > 40대 여성** 순으로 나타났습니다.



IV-2. 월별 이용고객(환자) 비중

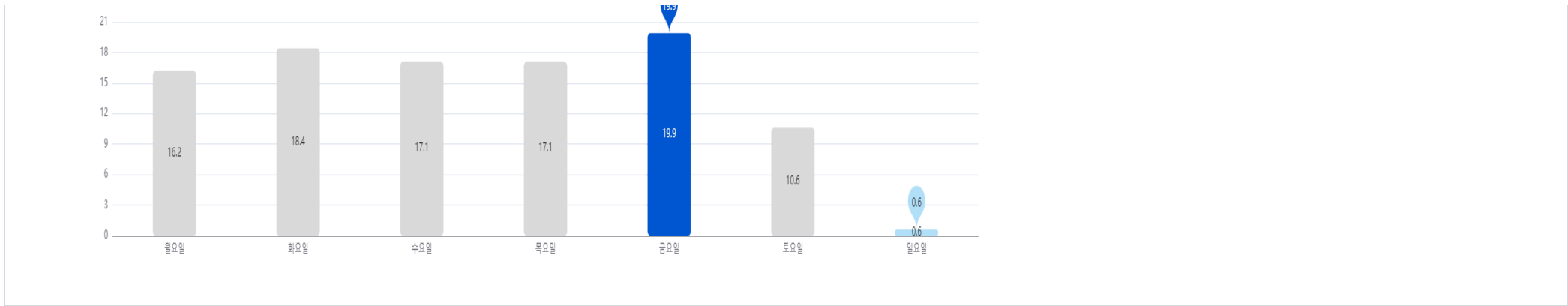
분석지역 내과 이용고객(환자)의 최근 1년간의 거래통계를 분석한 결과, 06월(10.1%) 이용비중이 가장 높았고, 12월 > 10월 순으로 나타났습니다.



IV-3. 요일별 이용고객(환자) 비중

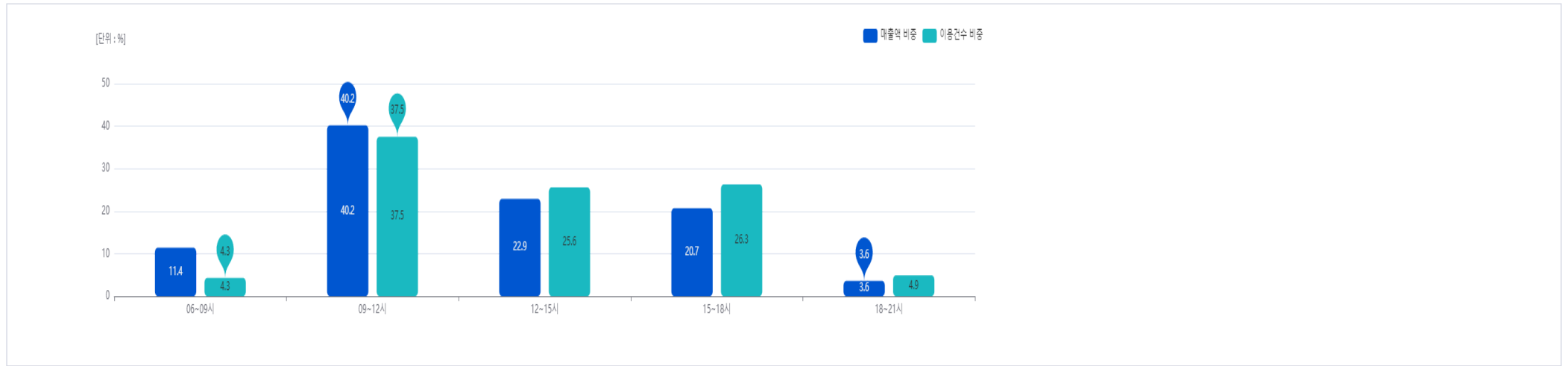
분석지역 내과 이용고객(환자)의 최근 1년간의 거래통계를 분석한 결과, **금요일(19.9%)** 이용비중이 가장 높았고, **화요일 > 수요일** 순으로 나타났습니다.





IV -4. 시간대별 이용고객(환자) 비중

분석지역 내과 이용고객(환자)의 최근 1년간의 거래통계를 분석한 결과, 09~12시(37.5%) 이용비중이 가장 높았고, 15~18시 > 12~15시 순으로 나타났습니다.(* 이용건수 기준)



IV -5. 고객(환자)군 분석

분석지역 내 내과를 이용하는 고객(환자) 전체 41,065명 중 가장 큰 비중 (41.8%)을 차지하고 있습니다.

<p>주거고객</p> <p>11,981 명(29.2%)</p>	<p>직장고객</p> <p>11,937 명(29.1%)</p>	<p>유입고객</p> <p>17,147 명(41.8%)</p>
---	---	---

고객유형

- 주거고객 | 분석지역 반경 2KM 내에 집 주소가 있는 고객
- 직장고객 | 분석지역 반경 2KM 내에 직장 주소가 있는 고객
- 유입고객 | 주거와 직장고객에 포함되지 않으며, 외부에서 유입되는 고객

주거고객은 60대이상 여자, 직장고객은 40대 남자, 유입고객은 60대이상 남자가 주 고객입니다.

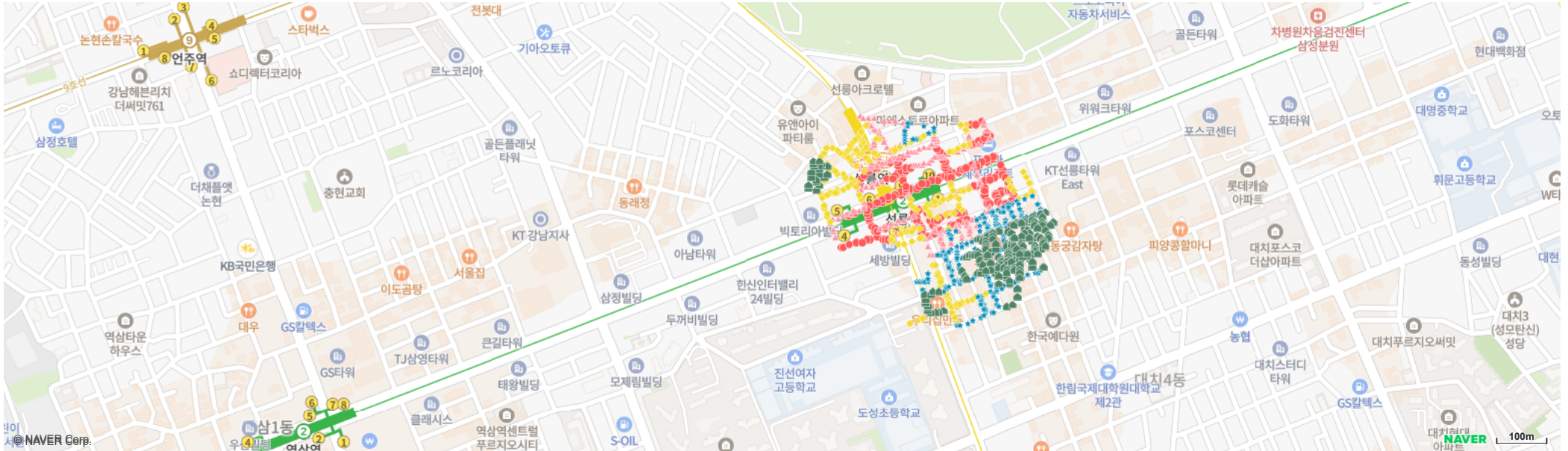
구분		20대	30대	40대	50대	60대 이상
주거인구(29.2%)	남자	0.2	1	2.9	4.7	4.5
	여자	0.5	1.4	3.6	5.4	5.5

구분		20대	30대	40대	50대	60대 이상
직장인구(29.1%)	남자	0.6	3.3	5	4.1	2.9
	여자	1.5	3.4	3.2	2.5	3.2
유입인구(41.8%)	남자	0.6	3.4	6.1	5.3	6.2
	여자	1.4	3.9	4.4	5.2	6

※ 주거/직장고객이 많은 경우는 병원 주변 주거지 대상으로 간판 광고, 지하철/버스 광고, 현수막 등의 광고가 효과적이며, 유입고객이 많은 경우에는 온라인 검색광고가 보다 효과적일 수 있습니다.

서울특별시 강남구 대치4동 지역분석

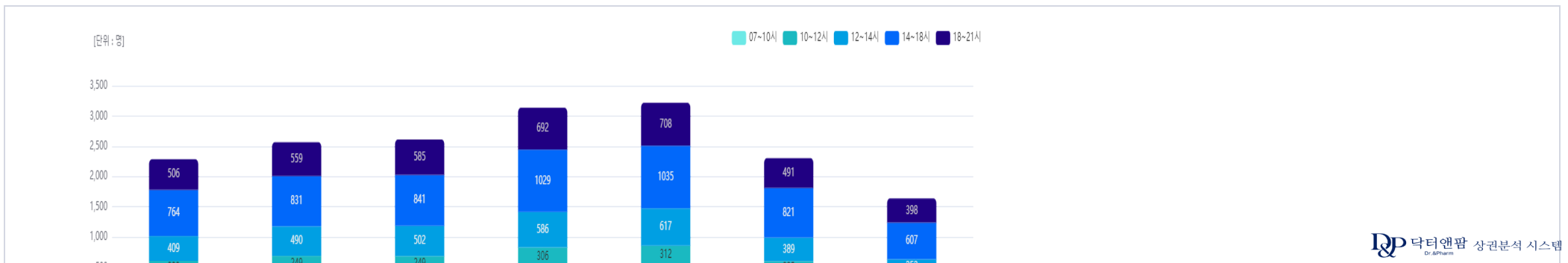
V-1. 유동인구 분포

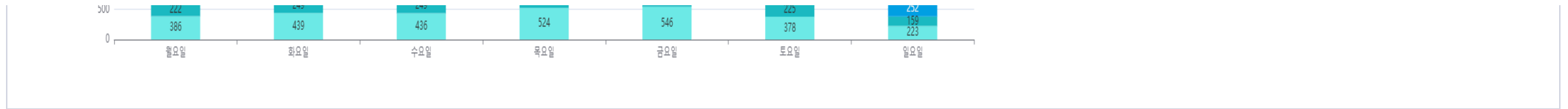


구분	1등급 ●	2등급 ▲	3등급 ◆	4등급 ★	5등급 ▲
일평균 유동인구	7,935~ 40,844	4,083~ 7,935	2,440~ 4,083	1,785~ 2,439	484~ 1,785

V-2. 요일/시간대별 유동인구 수

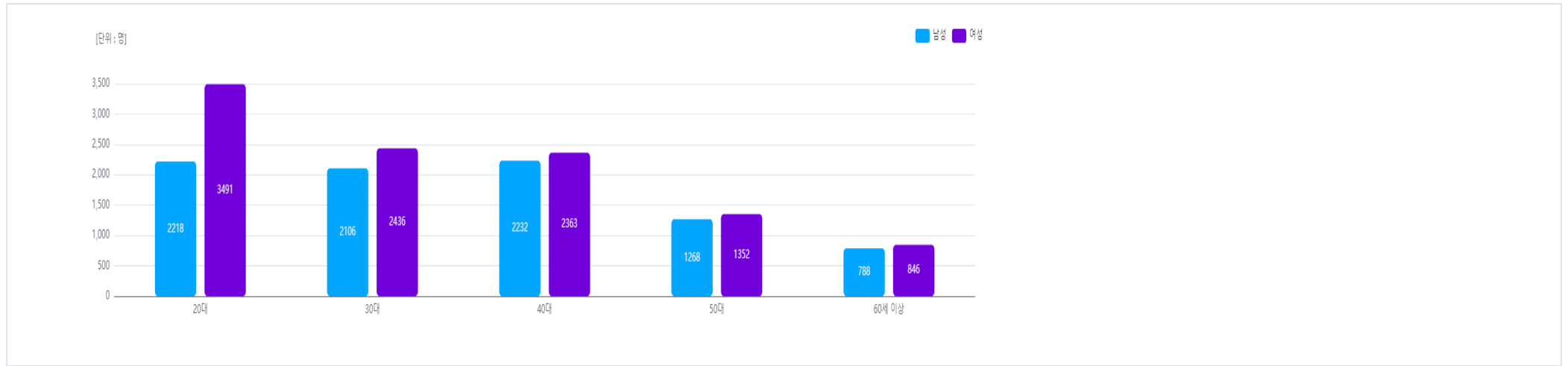
분석지역 내 유동인구 수는 **금요일**이 3,218명(18.11%)으로 가장 많고, **일요일**이 1,639명(9.23%)으로 가장 적습니다. 시간대별로는 **14시~18시** 시간대가 일평균 847명으로 가장 많습니다.





V-3. 성/연령별 유동인구 수

분석지역 내 유동인구 수는 20대 여성이 가장 많습니다. 성별로는 여성(54.85%)이 남성(45.15%)보다 우세하며, 연령별로는 20대(29.78%)가 가장 많습니다.



V-4. 시설 통계

분석지역 내 위치하는 공공기관 및 편의시설, 교통시설은 다음과 같습니다.

관광서	교육기관	금융기관	대형유통점	문화시설	병원
29	84	130	19	21	879
극장수		좌석수	버스노선수		정류장수
5		3,651	14		69
역명				일평균승하차인원	
도곡 (분당선)				10,930	
봉은사 (서울9호선)				17,781	
삼성 (서울2호선)				84,514	
삼성중앙 (서울9호선)				7,295	
선릉 (분당선)				37,668	
선릉 (서울2호선)				84,240	
선정릉 (분당선)				13,311	

역명	일평균승하차인원
선정릉 (서울9호선)	10,456
언주 (서울9호선)	11,208
역삼 (서울2호선)	84,962
한티 (분당선)	24,155

V-5. 주변지역 학교 통계

분석지역 내 위치하는 공공기관 및 편의시설, 교통시설은 다음과 같습니다.

구분	시설(학교)명	학생 수
어린이집	GKL행복(강남 코엑스2호점)어린이집	21
어린이집	GKL행복어린이집	7
어린이집	GS리테일 푸르니 어린이집	34
어린이집	IBK 참! 좋은 어린이집	14
어린이집	LH서울어린이집	8
어린이집	e편한어린이집	24
어린이집	강남구청 직장어린이집	39
어린이집	강남사임당어린이집	24
어린이집	강남세브란스어린이집	15
어린이집	강남힐스어린이집	86
어린이집	그레이튼어린이집	2
어린이집	그림어린이집	9
어린이집	꿈드림 어린이집	18
어린이집	꿈사랑문테소리어린이집	29
어린이집	대치도담 어린이집	39
어린이집	대치아이리베솔레어린이집	32
어린이집	대치어린이집	92

구분	시설(학교)명	학생 수
고등학교	경기고등학교	1,051
고등학교	단국대학교부속소프트웨어고등학교	295
고등학교	단국대학교사범대학부속고등학교	1,082
고등학교	숙명여자고등학교	1,122
고등학교	중앙대학교사범대학부속고등학교	959
고등학교	진선여자고등학교	876
고등학교	휘문고등학교	1,211
대학교	서울벤처대학원대학교	270
대학교	한림국제대학원대학교	261
중학교	단국대학교사범대학부속중학교	607
중학교	대명중학교	1,001
중학교	도곡중학교	752
중학교	숙명여자중학교	895
중학교	연주중학교	981
중학교	역삼중학교	1,188
중학교	진선여자중학교	1,016
중학교	휘문중학교	816

구분	시설(학교)명	학생 수
어린이집	대치팰리스어린이집	58
어린이집	도곡어린이집	83
어린이집	도토리소풍넥슨 대치어린이집	11
어린이집	래미안도곡카운티어린이집	23
어린이집	무역센터 꿈나무 어린이집	22
어린이집	베베키즈룸어린이집	16
어린이집	보람어린이집	51
어린이집	블랭크어린이집	6
어린이집	삼육어린이집	17
어린이집	선릉삼성어린이집	103
어린이집	선재어린이집	109
어린이집	세아별어린이집	39
어린이집	수연어린이집	27
어린이집	신한마리오어린이집	52
어린이집	아름어린이집	19
어린이집	아이앤어린이집	18
어린이집	아이큰숲어린이집	40
어린이집	아크로힐스논현어린이집	35
어린이집	여명어린이집	18
어린이집	역삼가애어린이집	94
어린이집	역삼래미안어린이집	15
어린이집	역삼어린이집	45
어린이집	역삼푸르지오어린이집	18
어린이집	오뚜기 어린이집	31
어린이집	오르다어린이집	53
어린이집	조이너스어린이집	13

구분	시설(학교)명	학생 수
초등학교	서울대도초등학교	2,063
초등학교	서울대현초등학교	882
초등학교	서울도곡초등학교	970
초등학교	서울도성초등학교	1,925
초등학교	서울삼릉초등학교	513
초등학교	서울학동초등학교	494
특수학교	서울장애학교	144

구분	시설(학교)명	학생 수
어린이집	지마켓 베이트리 어린이집	12
어린이집	지에슬어린이집	32
어린이집	창의나무아이파크어린이집	24
어린이집	초롱어린이집	31
어린이집	충현어린이집	52
어린이집	케이티앤지 어린이집	13
어린이집	쿠키즈(coukids) 어린이집	18
어린이집	크라프트톤 역삼 어린이집	9
어린이집	킨더빌어린이집	19
어린이집	킹스키즈어린이집	84
어린이집	포스코 제1 어린이집	50
어린이집	포스코 제2 어린이집	63
어린이집	한별어린이집	60
어린이집	한울어린이집	58
어린이집	현대백화점 직장어린이집	18
어린이집	현대오토에버 늘해랑어린이집	10
어린이집	현대키즈어린이집	16